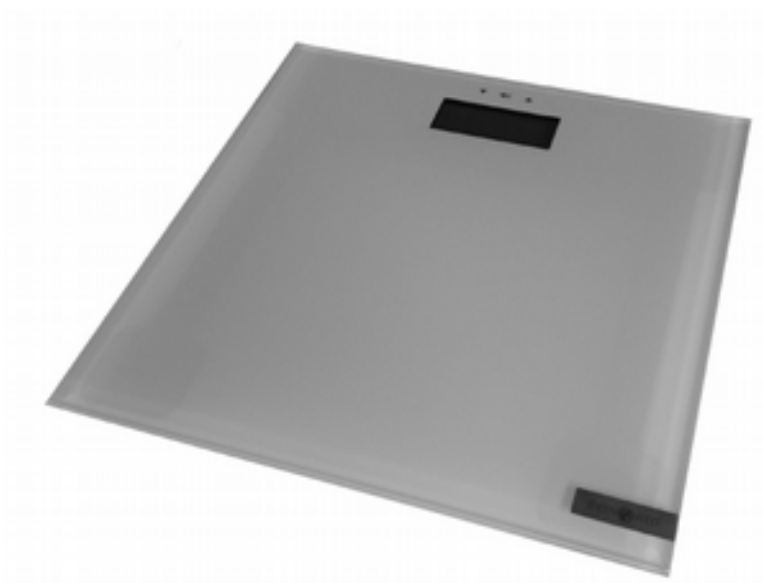
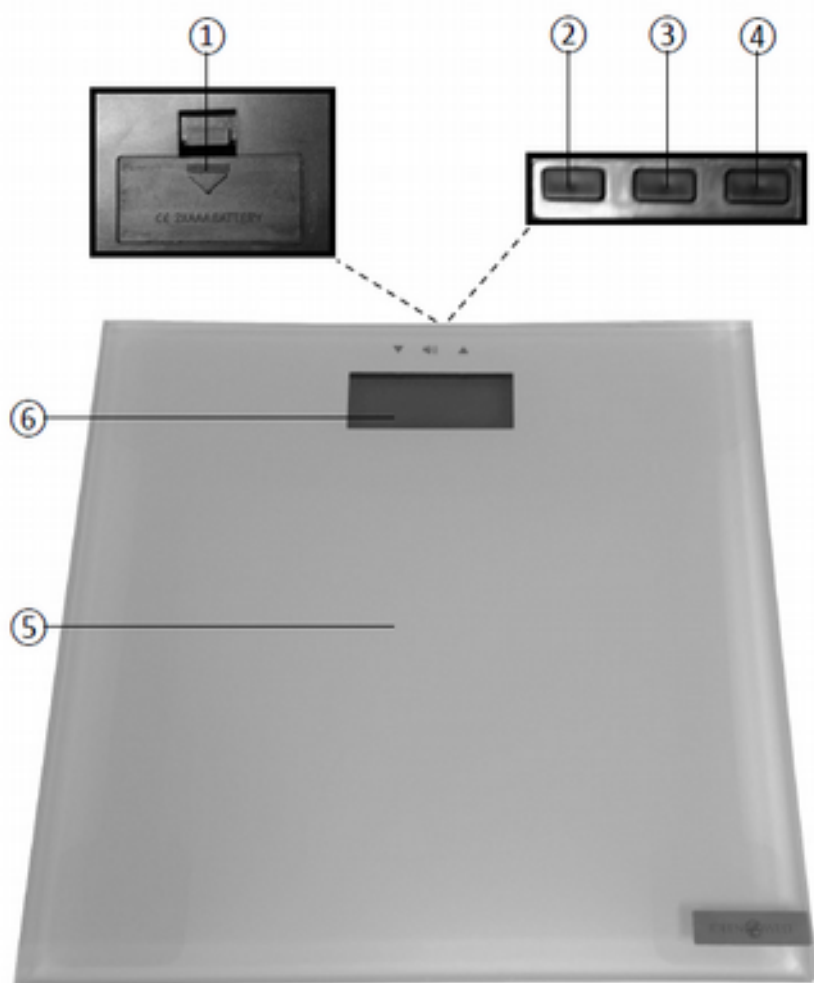


Christa

sprechenden Personenwaage

Bedienungsanleitung





EINLEITUNG

Herzlichen Glückwunsch zum Kauf Ihrer neuen sprechenden Personenwaage. Sie haben sich damit für ein hochwertiges Produkt entschieden. Die Bedienungsanleitung ist Bestandteil dieses Produktes. Sie enthält wichtige Hinweise für Sicherheit, Gebrauch und Entsorgung. Machen Sie sich vor der Benutzung des Produktes mit allen Bedien- und Sicherheitshinweisen vertraut. Benutzen Sie das Produkt nur wie beschrieben und für die angegebenen Einsatzbereiche. Bewahren Sie diese Bedienungsanleitung gut auf. Händigen Sie alle Unterlagen bei Weitergabe des Produktes an Dritte mit aus.

BESTIMMUNGSGEMÄSSE VERWENDUNG


Diese sprechende Personenwaage, nachfolgend Gerät genannt, dient ausschließlich der Ermittlung des Körpergewichts von Menschen. Jede andere Verwendung oder Veränderung des Gerätes gilt als nicht bestimmungsgemäß und birgt erhebliche Unfallgefahren. Der Gebrauch ist nur in trockenen Räumen zulässig. Dieses Gerät ist ausschließlich für Benutzung in privaten und trockenen Innenbereichen bestimmt. Es ist nicht vorgesehen zur Verwendung, unsachgemäßem Gebrauch oder Nichtbeachtung dieser Bedienungsanleitung entstandene Schäden übernimmt der Hersteller keine Haftung

SICHERHEITSHINWEISE

ACHTUNG! Fehler bei der Einhaltung der nachstehend aufgeführten Sicherheitshinweise und Anweisungen können elektrischen Schlag, Brand und/oder schwere Verletzungen verursachen. Lesen Sie vor dem Gebrauch diese Bedienungsanleitung vollständig durch. Bei der Weitergabe des Gerätes an Dritte muss auch diese Bedienungsanleitung mit ausgehändigt werden. Dieses Gerät entspricht den technischen Normen und den betreffenden Sicherheitsanforderungen für elektrische Geräte.

1. Dieses Gerät kann von Kindern ab 8 Jahren und darüber sowie von Personen mit verringerten physischen, sensorischen oder mentalen Fähigkeiten oder Mangel an Erfahrung und Wissen benutzt werden, wenn sie beaufsichtigt oder bezüglich des sicheren Gebrauchs des Gerätes unterwiesen wurden und die daraus resultierenden Gefahren verstehen. Kinder dürfen nicht mit dem Gerät spielen und sollten beaufsichtigt werden, um dies sicherzustellen. Reinigung und Benutzer-Wartung dürfen nicht von Kindern ohne Beaufsichtigung durchgeführt werden.
2. Lassen Sie Personen das Gerät nicht benutzen, die mit diesem nicht vertraut sind oder diese Anweisungen nicht gelesen haben.
3. **KURZSCHLUSSGEFAHR!** Öffnen Sie unter keinen Umständen das Gehäuse. Führen Sie keine Gegenstände in das Innere des Gehäuses ein.
4. **BRAND- UND KURZSCHLUSSGEFAHR!** Tauchen Sie das Gerät nicht unter Wasser. Lassen Sie keine Flüssigkeiten in das Geräteinnere eindringen.



5. **BRANDGEFAHR!** Betreiben, lagern und legen Sie das Gerät nicht auf oder in der/die Nähe von heißen Oberflächen und offenen Brandquellen, wie z. B. Kochplatten, Backöfen, Heizkörpern oder Kerzen.
6. Vermeiden Sie direkte Sonnenbestrahlung. Das Gerät kann irreparabel beschädigt werden.
7. Fassen Sie das Gerät nie mit nassen oder feuchten Händen an oder betreiben das Gerät in der Nähe von Wasser.
8. **VERLETZUNGSGEFAHR!** Betreten Sie das Gerät nicht mit feuchten/nassen Füßen oder wenn die Trittpläche feucht ist. Sie könnten ausrutschen und sich verletzen. 
9. Stellen Sie keine mit Flüssigkeiten gefüllten Gegenstände, z. B. Gläser oder Vasen, auf das Gerät.
10. Benutzen Sie das Gerät nur in Innenräumen und trockener Umgebung.
11. Überprüfen Sie das Gerät regelmäßig auf Schäden.
12. Das Gerät darf nicht beschädigt werden, um Gefährdungen zu vermeiden.
13. Nehmen Sie das Gerät nicht in Betrieb, wenn es Schäden aufweist oder anderweitig beschädigt wurde.
14. Wenden Sie sich bei Fehlfunktionen oder erkennbaren Schäden an den Kundendienst.
15. **VERLETZUNGSGEFAHR!** Um Gefahren zu vermeiden, dürfen defekte Bauteile nur vom Hersteller, seinem Kundendienst oder ähnlich qualifizierten Personen ersetzt werden.
16. Nehmen Sie keinerlei Veränderungen am Gerät vor.
17. **VERLETZUNGSGEFAHR!** Belasten Sie das Gerät nicht über 180 kg. Im LC-Display wird „Err“ angezeigt. Das Sicherheitsglas könnte brechen und Schnittverletzungen verursachen.
18. **VERLETZUNGSGEFAHR!** Springen Sie nicht auf die Trittpläche des Gerätes. Es könnte sonst beschädigt werden und Sie könnten sich verletzen.
19. Achten Sie darauf, dass das Gerät keinen übermäßigen Erschütterungen und Vibrationen ausgesetzt wird.
20. **VERLETZUNGSGEFAHR!** Platzieren Sie das Gerät stets so, dass ein Anstoßen/Stolpern über das Gerät ausgeschlossen ist.
21. Falls Sie Rauchentwicklung, ungewöhnliche Geräusche oder Gerüche feststellen, entfernen Sie sofort die Batterien aus dem Gerät. In diesen Fällen darf das Gerät nicht weiter verwendet werden, bevor eine Überprüfung durch einen Fachmann durchgeführt wurde.

Atmen Sie keinesfalls Rauch aus einem möglichen Gerätebrand ein. Sollten Sie dennoch Rauch eingeatmet haben, suchen Sie einen Arzt auf. Das Einatmen von Rauch kann gesundheitsschädlich sein.

HINWEISE ZUM UMGANG MIT BATTERIEN

Für den Umgang mit Akkus / Batterien beachten Sie Folgendes:

- **EXPLOSIONS- UND VERLETZUNGSGEFAHR!** Werfen Sie keine Akkus / Batterien ins Feuer. Laden Sie nichtaufladbare Batterien nicht wieder auf.
- Ersetzen Sie Akkus / Batterien nur durch denselben oder einen gleichwertigen Akku-/Batterietyp. Erneuern Sie immer alle Akkus / Batterien gleichzeitig und benutzen Sie keine gebrauchten und neue Akkus / Batterien miteinander bzw. mit ungleichem Ladezustand.
- Verwenden Sie keine Alkalibatterie zusammen mit einem wiederauflad-baren Akku.
- **EXPLOSIONS- UND VERLETZUNGSGEFAHR!** Öffnen Sie die Akkus / Batterien niemals. Löten oder schweißen Sie nie an Akkus / Batterien.
- **EXPLOSIONS- UND VERLETZUNGSGEFAHR!** Die Anschlüsse dürfen nicht kurzgeschlossen werden.
- **BRAND- UND EXPLOSIONSGEFAHR!** Achten Sie darauf die Akkus / Batterien korrekt einzusetzen. Beachten Sie die Polung (+) Plus / (-) Minus auf dem Akku bzw. der Batterie und auf dem Batteriefach. Unsachgemäß eingesetzte Akkus / Batterien können zum Auslaufen führen oder in extremen Fällen einen Brand oder eine Explosion auslösen.
- **EXPLOSIONSGEFAHR!** Setzen Sie Akkus / Batterien niemals übermäßiger Hitze (z. B starker Sonneneinstrahlung oder Feuer) aus.
- Überprüfen Sie regelmäßig die Akkus / Batterien. Auslaufende Akkus / Batterien können Beschädigungen am Gerät verursachen
- **VERÄTZUNGSGEFAHR!** Sollten Akkus / Batterien einmal ausgelaufen sein, entnehmen Sie diese mit Hilfe eines Tuches aus dem Batteriefach und entsorgen Sie sie bestimmungsgemäß. Vermeiden Sie Haut- und Augenkontakt mit der Batteriesäure. Bei Kontakt der Flüssigkeit mit Haut oder Augen ist die betreffende Stelle sofort mit sauberem Wasser aus- bzw. abzuspülen. Begeben Sie sich umgehend in ärztliche Behandlung!
- Akkus / Batterien dürfen nicht in die Hände von Kindern gelangen. Kinder könnten Akkus / Batterien in den Mund nehmen und verschlucken. Sollte ein(e) Akku/Batterie verschluckt worden sein, muss sofort medizinische Hilfe in Anspruch genommen werden.
- Entfernen Sie verbrauchte Akkus / Batterien. Entfernen Sie die Akkus / Batterien auch, wenn Sie wissen, dass Sie das Produkt für längere Zeit nicht benutzen. Anderenfalls könnten die Akkus / Batterien auslaufen und Schäden verursachen.
- Bevor Sie das Gerät entsorgen, entnehmen Sie die Akkus / Batterien.
- Akkus / Batterien gehören nicht in den Hausmüll!
- Jeder Verbraucher ist gesetzlich verpflichtet, Akkus / Batterien ordnungsgemäß zu entsorgen. Bei Nichtbeachtung der Hinweise können die Akkus / Batterien über ihre Endspannung hinaus entladen werden. Es besteht dann die Gefahr des Auslaufens.

LIEFERUMFANG

- 1 x Sprechende Personenwaage
- 2 x AAA-Batterie 1,5 V
- 1 x Diese Bedienungsanleitung

Prüfen Sie den Lieferumfang auf Vollständigkeit und sichtbare Schäden. Sollten Sie Beschädigungen feststellen, wenden Sie sich bitte an uns, bevor Sie das Gerät in Betrieb nehmen. Die oben genannten Teile müssen in der Verpackung enthalten sein. Benutzen Sie nur Zubehör, welches in der Bedienungsanleitung angegeben ist. Der Gebrauch anderer als der hier aufgeführten Teile oder anderen Zubehörs kann eine Verletzungsgefahr für Sie bedeuten oder das Gerät irreparabel beschädigen und führt zum Verlust der Garantie. Heben Sie, wenn möglich, die Originalverpackung während der Garantiezeit des Gerätes auf, um es im Garantiefall ordnungsgemäß verpacken zu können.

BAUTEILE

- (1) Batteriefach
- (2) ▼ -linke Taste (leiser)
- (3) mittlere Taste Ton aus - Taste
- (4) ▲ - rechte Taste (lauter)
- (5) Trittfläche
- (6) LC-Display

VOR DER ERSTEN INBETRIEBNAHME

ERSTICKUNGSGEFAHR! Halten Sie jegliches Verpackungsmaterial von Babys, Kleinkindern und Kindern fern. Sorgen Sie für eine fachgerechte Entsorgung von Verpackungsmaterialien. Informieren Sie sich über Sammelstellen bzw. Mülltrennung bei Ihrer Kommune.

Entfernen Sie alle Verpackungsmaterialien und kontrollieren Sie das Gerät und Zubehör auf Beschädigungen. Sollten Sie Beschädigungen feststellen, nehmen Sie das Gerät nicht in Betrieb, sondern wenden Sie sich an uns. Legen Sie die Batterien in das Batteriefach ein, um das Gerät in den betriebsbereiten Zustand zu versetzen.

VERWENDUNG

Lesen Sie vor der Benutzung unbedingt diese Bedienungsanleitung vollständig durch!

ERSTICKUNGS- UND VERSCHLUCKGEFAHR! Das Gerät ist kein Kinder-spielzeug! Kinder dürfen nicht mit Kleinteilen und den Batterien spielen.

VERLETZUNGSGEFAHR! Betreten Sie das Gerät nicht mit feuchten/nassen Füßen oder wenn die Trittfläche feucht ist. Sie könnten ausrutschen und sich verletzen.

VERLETZUNGSGEFAHR! Belasten Sie das Gerät nicht über 180 kg. Im LC-Display wird „Err“ angezeigt. Das Sicherheitsglas könnte brechen und Schnittverletzungen verursachen.

Inbetriebnahme

1. Stellen Sie das Gerät auf einen festen, waagerechten und ebenen Untergrund. Teppichböden sind ungeeignet, da das Messergebnis verfälscht werden kann.
2. Durch die integrierte Step-ON-Power-ON-Funktion wird das Gerät bei Betreten der Trittpläche (min. 5 kg Gewicht erforderlich) automatisch aktiviert, das LC- Display leuchtet blau auf und die Messung des Gewichts beginnt sofort.
3. Während der Gewichtsmessung wird im LC-Display das Ergebnis angezeigt. Stehen Sie dabei bitte möglichst still und gleichmäßig. Wenn die Messung beendet ist, blinkt die Anzeige dreimal und das ermittelte Gewicht wird zusätzlich über den Lautsprecher wiedergegeben.
4. Zur Einstellung der Lautstärke, belasten Sie die Trittpläche des Gerätes mit Fuß (min. 5 kg), damit dieses aktiviert wird. Das LC-Display leuchtet blau auf und zeigt „0.00“.
5. Über die ▼-Taste und ▲-Taste können Sie nun die gewünschte Lautstärke in 5 Stufen einstellen oder mit der Ton aus-Taste die Sprachfunktion ausschalten.
6. Nach Verlassen des Geräts schaltet sich dieses nach ca. 10 Sekunden automatisch ab.

Hinweise:

- Wenn das Gerät das Gewicht nicht korrekt ermitteln kann, wird im LC-Display „C“ angezeigt oder das Gerät schaltet sich aus. Verlassen Sie in diesem Fall die Trittpläche und starten Sie den Wiegevorgang erneut bzw. entnehmen kurz die Batterien und setzen diese wieder ein.
- Um vergleichbare Messergebnisse zu erzielen, sollten Sie möglichst immer unter gleichen Voraussetzungen wiegen (z. B. zur ungefähr gleichen Tageszeit, ohne Bekleidung, ...)
- Wenn im LC Display „Lo“ angezeigt wird, schaltet sich das Gerät automatisch ab. Wechseln Sie in diesem Fall die Batterien wie unter dem Punkt „BATTERIEN AUSTAUSCHEN“ beschrieben.

Batterien austauschen

1. Entriegeln Sie zum Wechseln der Batterien den Batteriefachdeckel auf der Rückseite des Gerätes, indem Sie mit einem Finger in die Vertiefung des Batteriefachs greifen.
2. Entnehmen Sie, falls bereits eingelegt, die alten Batterien und setzen Sie jeweils zwei geeignete Batterien des Typs AAA 1,5 V gemäß Polung (+/-) ein.
3. Schließen Sie das Batteriefach, indem Sie den Batteriefachdeckel wieder aufsetzen und einrasten lassen.

REINIGUNG, PFLEGE UND AUFBEWAHRUNG

ACHTUNG! Verwenden Sie auf keinen Fall Alkohol, Azeton, Benzin, aggressive Reinigungsmittel usw., um die Kunststoffteile zu reinigen. Verwenden Sie auch keine harten Bürsten oder metallische Gegenstände.

Dieses Gerät ist wartungsfrei.

1. Beachten Sie vor der Reinigung auch die Sicherheitshinweise.
2. Verwenden Sie zur Reinigung des Gehäuses und der Trittfläche ein leicht angefeuchtetes Tuch und ggf. ein mildes Reinigungsmittel.
3. Achten Sie darauf, dass kein Wasser in das Gehäuseinnere eintritt. Tauchen Sie das Gerät während des Reinigens oder des Betriebs nie in Wasser oder andere Flüssigkeiten. Halten Sie das Gerät nie unter fließendes Wasser.
4. Verwenden Sie keinesfalls scharfe Gegenstände, Benzin, Lösungsmittel oder Reiniger, die Kunststoff angreifen.
5. Das Gerät muss stets sauber und trocken sein.
6. Trocknen Sie alle Teile gut ab, bevor Sie das Gerät wieder verwenden oder verstauen.
7. Zur Lagerung bewahren Sie das Gerät und seine Zubehörteile an einem vor Staub, Feuchtigkeit und direkter Sonneneinstrahlung geschützten Ort auf und entnehmen Sie die Batterien. Bewahren Sie das Gerät außerhalb der Reichweite von Kindern auf.